

Vojenská lázeňská a rekreační zařízení

Č. j.: 1074/2007-8092

Schvaluji:



statutární zástupce organizace
plukovník Ing. Václav JANOUŠEK

V Praze dne 30. dubna 2007

ROČNÍ ZPRÁVA
PŘÍSPĚVKOVÉ ORGANIZACE
VOJENSKÁ LÁZEŇSKÁ A REKREAČNÍ ZAŘÍZENÍ



PRAHA 2007

V souladu s ustanovením § 21, odstavce 3, zákona č. 218/2000 Sb., o rozpočtových pravidlech a o změně některých souvisejících zákonů (rozpočtová pravidla), ve znění pozdějších předpisů a vyhlášky Ministerstva financí č. 323/2005 Sb., kterou se stanoví obsah roční zprávy

**PŘÍSPĚVKOVÁ ORGANIZACE
VOJENSKÁ LÁZEŇSKÁ A REKREAČNÍ ZAŘÍZENÍ**

VYDÁVÁ ZA ROK 2006

ROČNÍ ZPRÁVU

ZPRACOVATEL:		VOJENSKÁ LÁZEŇSKÁ A REKREAČNÍ ZAŘÍZENÍ			
SÍDLO:		MAGNITOGORSKÁ 12/1494, PRAHA 10			
IDENTIFIKAČNÍ ČÍSLO:	00000582	POŠTOVNÍ ADRESA:	MAGNITOGORSKÁ 12/1494, PRAHA 10, 101 00		
TELEFON:	+420 973 201 607	FAX:	+420 973 201 605	ELEKTRONICKÁ POŠTA:	vlrz@vlrz.cz
INTERNETOVÉ STRÁNKY:	www.vlrz.cz	ÚŘEDNÍ HODINY PRO VEŘEJNOST:	PO – ČT	8.00 – 16.00	
			PÁ	8.00 – 15.00	

ZPŮSOB ZŘÍZENÍ

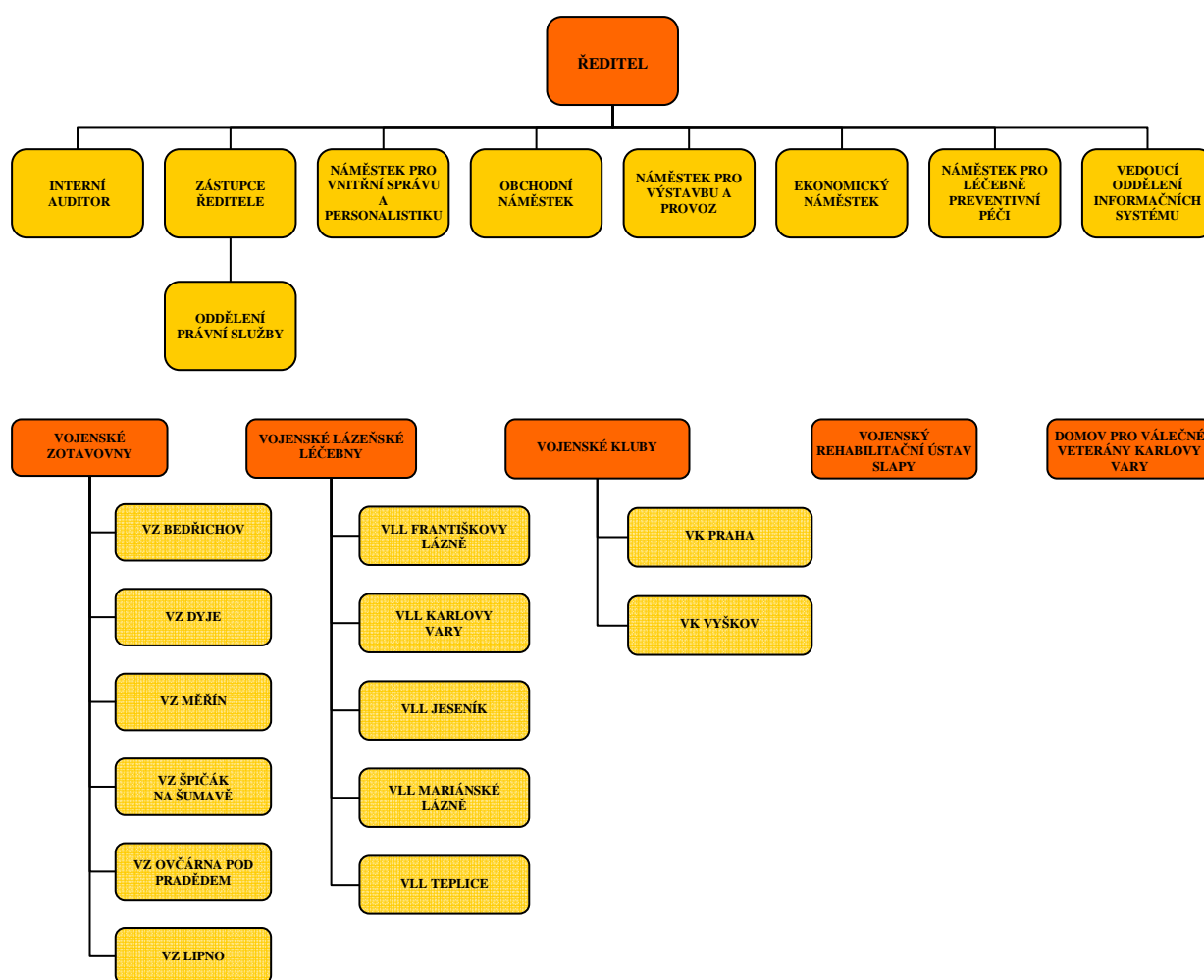
Příspěvková organizace Vojenská lázeňská a rekreační zařízení je příspěvkovou organizací založenou organizační složkou státu v souladu se zákonem č. 218/2000 Sb., *o rozpočtových pravidlech a o změně některých souvisejících zákonů (rozpočtová pravidla)*, ve znění pozdějších předpisů, je právnickou osobou ve smyslu § 54 zákona č. 219/2000 Sb., *o majetku ČR a jejím vystupování v právních vztazích*, ve znění pozdějších předpisů. Byla zřízena Rozkazem ministra obrany č. 44/1991 dnem 1. 1. 1992, zakládací listinou FMO č. j. 33147–84 ze dne 30. 12. 1991, ve znění pozdějších úprav a dodatků.

NÁZEV ZŘIZOVATELE MINISTERSTVO OBRANY ČESKÉ REPUBLIKY

ORGANIZAČNÍ STRUKTURA ORGANIZACE K 31. PROSINCI 2006

V rámci organizace je realizována dvoustupňová organizační struktura uvedená v tabulce č. 1.

Tabulka č. 1
Organizační struktura



ÚVOD

Příspěvková organizace Vojenská lázeňská a rekreační zařízení (dále jen VLRZ) je příspěvkovou organizací založenou organizační složkou státu v souladu se zákonem č. 218/2000 Sb., *o rozpočtových pravidlech a o změně některých souvisejících zákonů (rozpočtová pravidla)*, ve znění pozdějších předpisů.

Je příspěvkovou organizací, kterou založilo Ministerstvo obrany (dále jen MO) a je financována prostřednictvím příspěvku na provoz z kapitoly č. 307 – Ministerstvo obrany a z výnosů hospodářské činnosti.

Její činnost je orientována na zabezpečení všech činností definovaných zřizovací listinou, jejíž obsah plně pokrývá jednotlivé sociální služby definované v platných právních předpisech (především v zákoně č. 221/1999 Sb., *o vojácích z povolání*, ve znění pozdějších předpisů) a normativních aktech MO, v návaznosti na Koncepti výstavby profesionální Armády České republiky a mobilizace ozbrojených sil České republiky, které bude VLRZ při daném zdrojovém omezení schopna zabezpečit.

V oblasti hospodářské činnosti je prioritou řízené využití tzv. zbývající ubytovací kapacity s cílem prvotně nevyužitou kapacitu resortem obrany naplňovat z úrovně ředitelství VLRZ na bázi smluvních vztahů mezi právníckými osobami. Přitom je snahou vybrat a najít partnery, kteří mají zájem o obdobné typy pobytů a jsou na přibližně stejném stupni životní a společenské úrovně jako jsou klienti VLRZ v rámci hlavní činnosti. Snahou VLRZ je vytvořit vhodné prostředí v zařízeních VLRZ, které vede k odpočinku a relaxaci bez vedlejších rušivých vlivů.

Cílem VLRZ ve střednědobé perspektivě není zavádění nových služeb na jednotlivých zařízeních VLRZ, které by již nebyly definovány současnou zřizovací listinou. V současné době VLRZ zabezpečuje všechny zákonem definované služby.

Prioritou VLRZ je především rozvoj a zlepšování kvality stávajících poskytovaných služeb ve vztahu ke klientovi VLRZ v návaznosti na neustále se zvyšující nároky v této oblasti, které jsou na VLRZ kladeny jak ze strany jejích klientů, tak z vnějšího prostředí (např. vydáváním nových právních předpisů a normativních aktů), ve všech oblastech poskytovaných služeb.

Z mezinárodního pohledu je cílem VLRZ do budoucna její působení v rámci sdružení CLIMS (Styčný výbor vojenských sociálních organizací). Prostřednictvím činnosti této organizace je cílem VLRZ (jako v minulých letech) organizovat pro zaměstnance resortu výměnné zahraniční rekreace a individuální pobyty v zařízeních jiných armád. Současně pak stejnou možnost výměnných pobytů nabízet členským zemím CLIMS v zařízeních VLRZ.

HLAVNÍ ČINNOST ORGANIZACE

V souladu se zřizovací listinou organizace v rámci své hlavní činnosti:

- realizuje preventivní rehabilitace pro vojáky z povolání. Preventivní rehabilitace jsou poskytovány na základě § 97 zákona č. 221/1999 Sb., *o vojácích z povolání*, ve znění

pozdějších předpisů a Rozkazu ministra obrany č. 46/1999 k poskytování preventivní rehabilitace jako fakultativní (nárokové) dávky zdravotní politiky resortu MO;

- organizuje společné rekreace pro vojáky z povolání, jejich manželky a nezaopatřené děti na základě § 62 zákona č. 221/1999 Sb., *o vojácích z povolání*, ve znění pozdějších předpisů;
- zabezpečuje provoz domovů péče o válečné veterány;
- realizuje pobyty a akce rekreačního, léčebného, lázeňského a poznávacího typu v tuzemsku i v zahraničí, včetně výměnných;
- realizuje dětské léčebné a jiné ozdravné pobyty, letní a zimní dětské tábory v tuzemsku i zahraničí včetně výměnných;
- zabezpečuje stravovací služby, společenské, kulturní a sociální aktivity ve prospěch oprávněných osob;
- spolupracuje s partnerskými organizacemi ministerstev obrany a ozbrojených sil států, s nimiž jsou uzavřeny dohody o spolupráci, na základě požadavků vojenských součástí;
- poskytuje stravování, ubytování a ostatní služby pro odborná shromáždění, instrukčně metodická zaměstnání a jiné akce související s plněním úkolů MO, organizačních složek státu zřízených MO a ozbrojených sil;
- zabezpečuje úkoly, které pro ni vyplývají z Plánu mobilizačního rozvinutí vojsk;
- organizuje a zabezpečuje významné kulturní, sportovní, odborné, společenské a reprezentační akce;
- poskytuje zdravotní péči v souladu s § 8 a 9 vyhlášky č. 285/1999 Sb., *o poskytování zdravotní péče ve vojenských zdravotnických zařízeních*, ve znění pozdějších předpisů;
- poskytuje pomoc při náboru nových příslušníků ozbrojených sil České republiky;
- zabezpečuje závodní stravování v součástech ozbrojených sil České republiky;
- poskytuje léčebnou péči a rekreační pobyty oprávněným osobám na základě § 142 zákona č. 100/1988 Sb., *o sociálním pojištění*, ve znění pozdějších předpisů a Rozkazu ministra obrany č. 6/2003;
- poskytuje rekreační pobyty s ozdravným programem oprávněným osobám. Tento druh rekreačních pobytů s ozdravným programem je poskytován na základě § 59 zákona č. 221/1999 Sb., *o vojácích z povolání*, ve znění pozdějších předpisů a Rozkazu ministra obrany č. 25/2003.

ČLENĚNÍ ZAMĚSTNANCŮ PODLE VĚKU A POHLAVÍ – STAV K 31. PROSINCI 2006

Tabulka č. 2
Členění zaměstnanců podle věku a pohlaví

VĚK	MUŽI	ŽENY	CELKEM	%
DO 20 LET	16	31	47	4,00
21 – 30 LET	89	164	253	21,50
31 – 40 LET	73	144	217	18,40
41 – 50 LET	92	204	296	25,10
51 – 60 LET	129	201	330	28,00
61 LET A VÍCE	15	20	35	3,00
CELKEM	414	764	1 178	100,00
%	35,10	64,90	100,00	x

ČLENĚNÍ ZAMĚSTNANCŮ PODLE VZDĚLÁNÍ A POHLAVÍ – STAV K 31. PROSINCI 2006

Tabulka č. 3
Členění zaměstnanců podle vzdělání a pohlaví

VZDĚLÁNÍ DOSAŽENÉ	MUŽI	ŽENY	CELKEM	%
ZÁKLADNÍ	12	83	95	8,10
VYUČEN	54	83	137	11,60
STŘEDNÍ ODBORNÉ	183	278	461	39,10
ÚPLNÉ STŘEDNÍ	19	41	60	5,10
ÚPLNÉ STŘEDNÍ ODBORNÉ	98	225	323	27,40
VYŠŠÍ ODBORNÉ	7	34	41	3,50
VYSOKOŠKOLSKÉ	41	20	61	5,20
CELKEM	414	764	1 178	100,00

CELKOVÝ ÚDAJ O PRŮMĚRNÝCH PLATECH K 31. PROSINCI 2006

Tabulka č. 4
Celkový údaj o průměrných platech
(v Kč)

PRŮMĚRNÝ HRUBÝ MĚSÍČNÍ PLAT	17 367 Kč
------------------------------------	------------------

CELKOVÝ ÚDAJ O VZNIKU A SKONČENÍ PRACOVNÍCH A SLUŽEBNÍCH POMĚRŮ ZAMĚSTNANCŮ V ROCE 2006

*Tabulka č. 5
Celkový údaj o vzniku a skončení pracovních a služebních poměrů zaměstnanců*

	POČET
NÁSTUPY	552
ODCHODY	464

TRVÁNÍ PRACOVNÍHO A SLUŽEBNÍHO POMĚRU ZAMĚSTNANCŮ – STAV K 31. PROSINCI 2006

*Tabulka č. 6
Trvání pracovního a služebního poměru zaměstnanců*

DOBA TRVÁNÍ	POČET	%
DO 5 LET	698	59,30
DO 10 LET	269	22,80
DO 15 LET	120	10,20
DO 20 LET	48	4,10
NAD 20 LET	43	3,70
CELKEM	1 178	100,00

JAZYKOVÉ ZNALOSTI ZAMĚSTNANCŮ

*Tabulka č. 7
Jazykové znalosti zaměstnanců*

	POČTY VYBRANÝCH MÍST, PRO KTERÉ BYL STANOVEN KVALIFIKAČNÍ POŽADAVEK STANDARDIZOVANÉ JAZYKOVÉ ZKOUŠKY, SEŘAZENÝCH PODLE ÚROVNĚ ZNALOSTÍ				CELKOVÝ POČET STANOVENÝCH POŽADAVKŮ NA PRACOVNÍ MÍSTA
	1. STUPEŇ	2. STUPEŇ	3. STUPEŇ	4. STUPEŇ	
ANGLICKÝ JAZYK	3	3	1	0	7
NĚMECKÝ JAZYK	0	0	0	0	0
FRANCOUZSKÝ JAZYK	0	0	0	0	0
DALŠÍ JAZYKY	0	0	0	0	0
	3	3	1	0	7

ÚDAJE O MAJETKU, S NÍMŽ JE ORGANIZACE PŘÍSLUŠNÁ HOSPODAŘIT

Účetnictví organizace je vedeno v souladu se zákonem č. 563/1991 Sb., o účetnictví, ve znění pozdějších předpisů, vyhláškou č. 505/2002 Sb., kterou se provádějí některá

ustanovení zákona č. 563/1991 Sb., o účetnictví, ve znění pozdějších předpisů, pro účetní jednotky, které jsou územními samosprávnými celky, příspěvkovými organizacemi, státními fondy a organizačními složkami státu, ve znění pozdějších předpisů a Českými účetními standardy pro účetní jednotky, které účtují podle vyhlášky č. 505/2002 Sb., ve znění pozdějších předpisů.

Účetním obdobím organizace je kalendářní rok.

Pro účely výpočtu daňových odpisů je použita lineární metoda.

1) STÁLÁ AKTIVA

K 31. 12. 2006 činila hodnota stálých aktiv 1 868 820,17 tis. Kč. Členění dle jednotlivých skupin stálých aktiv je uvedeno v tabulce č. 8.

Tabulka č. 8
Členění stálých aktiv
(v tis. Kč)

	STAV K 1. 1. 2006			STAV K 31. 12. 2006		
	BRUTTO	OPRÁVKY	NETTO	BRUTTO	OPRÁVKY	NETTO
SOFTWARE	10 084,16	-7 609,42	2 474,74	11 083,45	-8 785,09	2 298,36
OCENITELNÁ PRÁVA	89,00	-26,44	62,56	89,00	-48,66	40,34
DROBNÝ DNM	6 008,79	-6 008,79	0,00	6 362,20	-6 362,20	0,00
NEDOKONČENÝ DNM	0,00	0,00	0,00	0,00	0,00	0,00
POZEMKY	34 831,29	0,00	34 831,29	33 995,65	0,00	33 995,65
ÚMĚLECKÁ DÍLA A PŘEDMĚTY	3 971,20	0,00	3 971,20	3 971,20	0	3 971,20
STAVBY	1 994 222,79	-541 284,92	1 452 937,87	2 149 146,53	-612 521,50	1 536 625,03
MOVITÉ VĚCI A SOUBORY	429 898,08	-297 384,05	132 514,03	492 434,53	-324 844,15	167 590,38
DROBNÝ DHM	178 723,48	-178 723,48	0,00	204 203,87	-204 203,87	0,00
OSTATNÍ DHM	2 002,83	-2 002,83	0,00	1 611,22	-1 611,22	0,00
NEDOKONČENÝ DHM	101 061,08	0,00	101 061,08	124 299,21	0,00	124 299,21
CELKEM	2 760 892,70	-1 033 039,93	1 727 852,77	3 027 196,86	-1 158 376,69	1 868 820,17

1) VEČNÁ BŘEMENA

K 31. 12. 2006 má organizace u katastrálních úřadů vedena věčná břemena uvedená v tabulce č. 9.

Tabulka č. 9
Věčná břemena

KATASTRÁLNÍ ÚZEMÍ	PARCELNÍ ČÍSLO	DRUH VĚCNÉHO BŘEMENA
HORNÍ PLANÁ	791/3	PRÁVO CHŮZE A JÍZDY
HORNÍ PLANÁ	1629/1,2,3,4,5,6,7,8,9,10,11,12	VEDENÍ KANALIZACE
HORNÍ PLANÁ	1724/9	VEDENÍ KANALIZACE
BEDŘICHOV V KRKONOŠÍCH	708/30	VEDENÍ, PROVÁDĚNÍ ÚDRŽBY A OPRAV KANALIZAČNÍ PŘÍPOJKY, VODOVODU A PLYNOVODU
BEDŘICHOV V KRKONOŠÍCH	708/84	VEDENÍ, PROVÁDĚNÍ ÚDRŽBY A OPRAV KANALIZAČNÍ PŘÍPOJKY, VODOVODU A PLYNOVODU
ŠPINDLERŮV MLÝN	201	VEDENÍ VODOVODNÍHO ŘADU
ŠPIČÁK	242/1	PRÁVO CHŮZE A JÍZDY
ŠPIČÁK	242/2	PRÁVO CHŮZE A JÍZDY
MARIÁNSKÉ LÁZNĚ	341/1	PRÁVO CHŮZE A JÍZDY

2) STAV POHLEDÁVEK A ZÁVAZKŮ

K 31. 12. 2006 evidovala organizace pohledávky v celkové výši 34 869,10 tis. Kč. Členění dle jednotlivých druhů pohledávek je uvedeno v tabulce č. 10.

Tabulka č. 10
Členění pohledávek
(v tis. Kč)

	STAV K 1. 1. 2006	STAV K 31. 12. 2006
ODBĚRATELÉ	15 415,58	11 755,95
POSKYTNUTÉ PROVOZNÍ ZÁLOHY	4 336,41	4 488,30
OSTATNÍ POHLEDÁVKY	2 745,92	2 773,47
DAŇ Z PŘÍJMU	6 233,58	0,00
DAŇ Z PŘÍDANÉ HODNOTY	22 664,51	15 102,33
OSTATNÍ DANĚ A POPLATKY	137,72	161,70
POHLEDÁVKY ZA ZAMĚSTNANCI	514,50	569,32
JINÉ POHLEDÁVKY	25,40	18,03
POHLEDÁVKY CELKEM	52 073,62	34 869,10

K 31. 12. 2006 organizace evidovala ve svém účetnictví pohledávky po lhůtě splatnosti ve výši 2 299,95 tis. Kč. Tyto pohledávky jsou vymáhány právním oddělením organizace nebo již byly předány k vymáhání soudní cestou. Dále organizace vede

v podrozvahové evidenci k 31. 12. 2006 odepsané pohledávky v celkové výši 18 771,28 tis. Kč vzniklé v letech 1996–2000.

K 31. 12. 2006 evidovala organizace závazky v celkové výši 80 452,32 tis. Kč. Členění dle jednotlivých druhů závazků je uvedeno v tabulce č. 11.

*Tabulka č. 11
Členění závazků
(v tis. Kč)*

	STAV K 1. 1. 2006	STAV K 31. 12. 2006
DODAVATELÉ	34 966,58	38 242,25
PŘIJATÉ ZÁLOHY	6 189,98	5 415,23
OSTATNÍ ZÁVAZKY	1 124,45	645,52
ZAMĚSTNANCI	1 303,25	1 253,33
OSTATNÍ ZÁVAZKY VŮČI ZAMĚSTNANCŮM	18 758,14	19 914,87
ZÁVAZKY ZE SOCIÁLNÍHO A ZDRAVOTNÍHO POJIŠTĚNÍ	13 286,03	14 469,13
DAŇ Z PŘÍJMŮ	0,00	18 434,50
OSTATNÍ PŘÍMÉ DANĚ	4 792,03	4 722,72
JINÉ ZÁVAZKY	31,86	4,39
ZÁVAZKY CELKEM	80 452,32	103 101,94

ÚDAJE V ROZSAHU ROČNÍ ÚČETNÍ ZÁVĚRKY

Rozvaha (bilance), výkaz zisku a ztráty a příloha, která vysvětluje a doplňuje informace obsažené v rozvaze (bilanci) a výkazu zisku a ztráty je uvedena v příloze č. 1 Roční zprávy příspěvkové organizace Vojenská lázeňská a rekreační zařízení za rok 2006.

HODNOCENÍ A ANALÝZA DALŠÍCH ÚDAJŮ

1) ROZPOČTOVÁ OPATŘENÍ PROVEDENÁ U ROZEPSANÝCH ZÁVAZNÝCH UKAZATELŮ V PRŮBĚHU ROKU

V roce 2006 byl organizaci poskytnut příspěvek na provoz 587 017 055,66 Kč.

V roce 2006 byl výše uvedený příspěvek na provoz plně použit na činnosti v rámci hlavní činnosti, které organizace realizuje v souladu se zřizovací listinou.

Na základě výše uvedeného organizaci k 31. 12. 2006 nevznikla povinnost vratky příspěvku při finančním vypořádání příspěvku poskytnutého zřizovatelem.

Příspěvek poskytnutý organizaci k 31. 12. 2006, rozdělený dle odvětvového členění rozpočtové skladby je uveden v tabulce č. 12.

Tabulka č. 12
Rozdělení příspěvku na provoz dle odvětvového členění rozpočtové skladby
(v Kč)

ODVĚTVOVÉ ČLENĚNÍ		KČ	POUŽITÍ
3411	STÁTNI SPORTOVNÍ REPREZENTACE	78 800,00	Úhrada za poskytnutí služeb v rámci výcvikových táborů příslušníků ASC Dukla.
3526	LÁZEŇSKÉ LÉČEBNY, OZDRAVOVNY, SANATORIA	532 438 255,66	Příspěvek na provoz vynaložen v souladu se zřizovací listinou viz. výše, kromě zde uvedeného.
4349	OSTATNÍ SOCIÁLNÍ PÉČE A POMOC OSTATNÍM SKUPINÁM OBYVATELSTVA	42 000 000,00	Částka byla použita na zabezpečení léčebných pobytů a rekreačních pobytů oprávněných osob formou poskytnutí příspěvku na tyto služby. Pobytby byly v roce 2006 zabezpečovány jak samotnou organizací, tak nákupem těchto služeb oprávněnými osobami u jiných cestovních kanceláří prostřednictvím úhrad faktur za tyto služby.
4319	OSTATNÍ SOCIÁLNÍ PÉČE A POMOC ZDRAVOTNĚ POSTIŽENÝM (KROMĚ ÚSTAVNÍ)	12 500 000,00	Částka byla vynaložena na náklady spojené s provozováním objektu Domova pro válečné veterány v objektu Bílý Kříž v Karlových Varech a provoz původně plánovaného domova v Českém Krumlově.

2) VYHODNOCENÍ ÚDAJŮ O PŘÍJMECH NEBO VÝNOSECH

V roce 2006 činily celkové výnosy organizace 1 056 087,32 tis. Kč (včetně poskytnutého příspěvku na provoz ve výši 587 017,06 tis. Kč). Z této částky představují 712 755,67 tis. Kč výnosy v rámci hlavní činnosti a 343 331,65 tis. Kč výnosy v činnosti hospodářské. Rozdělení výnosů organizace dle jejich druhového členění je uvedeno v tabulce č. 13.

Tabulka č. 13
Druhové rozdělení výnosů organizace
(v tis. Kč)

TEXT	KČ
TRŽBY Z PRODEJE SLUŽEB	395 657,36
TRŽBY ZA PRODANÉ ZBOŽÍ	17 704,18
SMLUVNÍ POKUTY A ÚROKY Z PRODLENÍ	4,72
OSTATNÍ POKUTY A PENÁLE	9,95
PLATBY ZA ODEPSANÉ POHLEDÁVKY	3,37
ÚROKY	3 085,81
KURSOVÉ ZISKY	337,41
ZÚČTOVÁNÍ FONDŮ	0,00
JINÉ OSTATNÍ VÝNOSY	5 600,86
TRŽBY Z PRODEJE DNM A DHM	57,41

TEXT	KČ
TRŽBY Z PRODEJE MATERIÁLU	95,76
ZÚČTOVÁNÍ ZÁKONNÝCH REZERV	46 513,43
PŘÍSPĚVKY A DOTACE NA PROVOZ	587 017,06
VÝNOSY CELKEM	1 056 087,32

3) ÚDAJE O PŘÍSPĚVÍCÍCH A DOTACÍCH ZE STÁTNÍHO ROZPOČTU, JINÉ PŘÍJMY NEBO VÝNOSŮ NEŽ ZE STÁTNÍHO ROZPOČTU A DRUHÝ TĚCHTO PŘÍJMŮ NEBO VÝNOSŮ

K 31. 12. 2006 činil poskytnutý příspěvek na provoz organizace 587 017 055,66 Kč. Příspěvek na provoz byl použit na zajištění služeb v rámci hlavní činnosti v souladu se zřizovací listinou.

K 31. 12. 2006 byl organizací poskytnutý příspěvek na provoz prostřednictvím otevření limitu na bankovním účtu plně vyčerpán.

V roce 2006 činily celkové výnosy organizace 1 056 087,32 tis. Kč (včetně poskytnutého příspěvku na provoz ve výši 587 017,06 tis. Kč). Z této částky představují 712 755,67 tis. Kč výnosy v rámci hlavní činnosti a 343 331,65 tis. Kč výnosy v činnosti hospodářské.

V porovnání s celkovými výnosy dosáhly výnosy v procentuálním vyjádření v hlavní činnosti 67 % a v činnosti hospodářské 33 %.

4) ROZBOR ČERPÁNÍ MZDOVÝCH PROSTŘEDKŮ

Organizace odměňuje své zaměstnance v souladu se zákonem č. 143/1992 Sb., *o platu*, ve znění pozdějších předpisů.

V roce 2006 byl organizaci stanoven závazný objem mzdových prostředků pro hlavní činnost ve výši 157 479,00 tis. Kč a přepočtený počet zaměstnanců 784 osob.

Celkové mzdové náklady organizace v roce 2006 činily (včetně ostatních osobních nákladů) 251 749,31 tis. Kč.

V rámci hlavní činnosti činily mzdové náklady 157 479,00 tis. Kč a v rámci hospodářské činnosti 91 160,65 tis. Kč, ostatní osobní náklady v hospodářské činnosti dosáhly výše 3 109,66 tis. Kč. K 31. 12. 2006 byl závazný objem mzdových prostředků stanovený pro rok 2006 v rámci hlavní činnosti plně vyčerpán.

V roce 2006 činil přepočtený počet zaměstnanců 1 193,06 osob, z toho v rámci hlavní činnosti organizace zaměstnávala 784,00 osob a v rámci hospodářské činnosti 409,06 osob.

Průměrný plat organizace v hlavní činnosti za rok 2006 činil 16 739 Kč.

V roce 2006 činil zůstatek fondu odměn 1.028,76 tis. Kč a jeho tvorba a čerpání v roce 2006 je uvedena v tabulce č. 14.

*Tabulka č. 14
Přehled o tvorbě a čerpání fondu odměn
(v Kč)*

TEXT	KČ
STAV K 1. 1. 2006	1 028 762,63
TVORBA CELKEM	0,00
ČERPÁNÍ	0,00
ZŮSTATEK K 31. 12. 2006	1 028 762,63

5) VÝDAJE NEBO NÁKLADY NA VÝZKUM A VÝVOJ, POČTY PROGRAMŮ, REALIZOVANÝCH PROJEKTŮ, GRANTŮ A VÝZKUMNÝCH ZÁMĚRŮ FINANCOVANÝCH ZE STÁTNÍHO ROZPOČTU, PŘÍPADNĚ Z JINÝCH ZDROJŮ A PŘÍNOS JEJICH REALIZACE

V roce 2006 neměla organizace výdaje ani náklady na výzkum a vývoj. Nerealizovala projekty, granty ani výzkumné záměry financované ze státního rozpočtu ani z jiných zdrojů.

6) VÝDAJE NEBO NÁKLADY ÚČELOVĚ URČENÉ NA FINANCOVÁNÍ PROGRAMŮ REPRODUKCE MAJETKU VEDENÝCH V INFORMAČNÍM SYSTÉMU PROGRAMOVÉHO FINANCOVÁNÍ

Organizaci byly v roce 2006 poskytnuty níže uvedené dotace na financování programů reprodukce majetku, které byly veden v informačním systému programového financování:

- 1 430 tis. Kč na akci 207 748–1601 – Jeseník – rekonstrukce budovy Silesia;
- 6 850 tis. Kč na akci 207 743–1602 – Užítková technika a gastro zařízení – nákup;
- 1 137 tis. Kč na akci 207 748–1603 – Český Krumlov – rekonstrukce kasáren;
- 13 573 tis. Kč na akci 207 743–1604 – VRÚ Slapy nad Vltavou – zdravotnická technika a zařízení – nákup;
- 1 100 tis. Kč na akci 207 743–1601 – Mikrobus – nákup;
- 10 905 tis. Kč na akci 207 743–1501 – Rekonstrukce hotelu Bellevue;
- 14 550 tis. Kč na akci 207 743–1603 – Dopravní prostředky – nákup;
- 148 595 tis. Kč na akci 207 743–1503 – Mariánské Lázně – rekonstrukce objektů VLL.

Z poskytnuté dotace na akci 207 743–1503 – Mariánské Lázně – rekonstrukce objektů VLL bylo se souhlasem zřizovatele převedeno do Rezervního fondu Ministerstva obrany 95 000 tis. Kč.

7) DOTACE A NÁVRATNÉ FINANČNÍ VÝPOMOCI

V roce 2006 neposkytla organizace dotace ani návratné finanční výpomoci.

8) PŘEHLED O ČERPÁNÍ FINANČNÍCH PROSTŘEDKŮ NA PROGRAMY A PROJEKTY SPOLUFINANCOVANÉ Z ROZPOČTU EVROPSKÉ UNIE

V roce 2006 organizace nečerpala finanční prostředky na programy a projekty, které byly spolufinancované z rozpočtu Evropské unie.

9) SPOLUPRÁCE SE ZAHRANIČÍM

Organizace je od roku 1998 členem mezinárodní vojenské organizace CLIMS (Mezinárodní styčný výbor vojenských sociálních organizací). Z tohoto členství vyplývá, kromě jiného povinnost úhrady členského příspěvku, který činí 100 EUR ročně. Organizace CLIMS byla založena v roce 1975 za účelem spolupráce příslušných organizací resortů ministerstev obrany v sociální oblasti. Z členství organizaci vyplývá možnost organizování výměnných zahraničních rekreací a individuálních zahraničních pobytů v rekreačních zařízeních cizích armád pro vojáky z povolání, občanské zaměstnance ministerstva obrany a ozbrojených sil a jejich rodinné příslušníky a také výměnných pobytů pro děti uvedených osob.

10) ÚDAJE O VÝDAJÍCH NA ÚČAST NA MEZINÁRODNÍCH KONFERENCÍCH A OBDOBNÝCH AKCÍCH NEBO NA JEJICH POŘÁDÁNÍ A O VÝDAJÍCH NEBO NÁKLADECH NA ZAHRANIČNÍ SLUŽEBNÍ CESTY A NÁVAZNĚ ZHODNOCENÍ JEJICH PŘÍNOSU

Náklady na zabezpečení zahraničních služebních cest dosáhly v roce 2006 výše 639,06 tis. Kč. Podstatná část náklad souvisí se zabezpečením činností spojených s poskytováním služeb cestovního ruchu v zahraničí, kterými jsou např. výběr potencionálních destinací pro poskytování rekreační péče v zahraničí, zahraniční služební cesty za účelem uzavření příslušných smluv se zahraničními partnery, náklady na výkon funkcí zahraničních zástupců (delegátů) organizace v rámci pobytů klientů organizace v zahraničí, zabezpečení chodu cestovní kanceláře organizace apod.

11) ÚDAJE O PŘEVODU ÚSPOR ROZPOČTOVÝCH PROSTŘEDKŮ DO REZERVNÍHO FONDU A ÚDAJE O PROSTŘEDCÍCH PŘEVEDENÝCH DO REZERVNÍHO FONDU V MINULÝCH LETECH

V roce 2006 převedla organizace do rezervního fondu zřizovatele v rámci programového financování rozpočtové prostředky ve výši 95 000 tis. Kč.

Tyto prostředky budou čerpány v roce 2007 v rámci programového financování na zabezpečení rekonstrukce objektů VLL Mariánské Lázně.

12) HOSPODÁŘSKÁ ČINNOST ORGANIZACE

V souladu se zřizovací listinou organizace v rámci své hospodářské činnosti realizuje:

- poskytování stravování a ubytování a s tím spojené služby;
- organizování a zabezpečování významných kulturních, sportovních, odborných a reprezentačních akcí;
- provozování dopravní služby;
- provozování směnářské činnosti;
- provozování prodeje zboží – maloobchod se smíšeným zbožím;
- provozování sportovišť, sportovních a sportovně rehabilitačních center, včetně lyžařských vleků;
- půjčování sportovního vybavení a jiných předmětů k využití volného času;
- provádění nákupu a kompletaci služeb;
- provozování kulturních a obdobných zařízení, jako jsou kina, divadla, společenská a přednášková centra;
- provozování zařízení hotelového, restauračního a obdobného typu;
- provozování zařízení lázeňského a léčebného typu;
- poskytování služeb rehabilitačního, relaxačního a kosmetického typu;
- poskytování léčení, doléčování a ostatních zdravotnických služeb;
- provozování vodovodů a kanalizací;
- poskytování telekomunikačních služeb;
- poskytování technických služeb;
- poskytování přípravných stavebních a zemních prací;
- provozování technické činnosti v dopravě.

13) ÚDAJE O HOSPODÁŘSKÉM VÝSLEDKU

V roce 2006 dosáhl hospodářský výsledek organizace před zdaněním 27 328 646,66 Kč. Organizace předpokládá v souladu se zákonem č. 586/1992 Sb., *o daních z příjmů*, v platném znění, zdanění ve výši 32 168 400,00 Kč. Hospodářský výsledek organizace po zdanění celkem činí – 4 839 753,34 Kč. Tento hospodářský výsledek je ovlivněn přeplatkem daně z příjmů právnických osob za rok 2005, který činil 4 916 544,00 Kč v činnosti hlavní a 78 592,00 Kč v činnosti hospodářské. K 31. 12. 2006 činí hospodářský výsledek organizace vedený v jejím účetnictví 155 382,66 Kč.

Hospodářský výsledek za rok 2006 navrhuje organizace rozdělit v souladu s § 56 zákona č. 218/200 Sb., *o rozpočtových pravidlech a o změně některých souvisejících zákonů (rozpočtová pravidla)*, v platném znění takto:

- fond reprodukce majetku – bez přidělu zlepšeného hospodářského výsledku organizace;

- 100 % zlepšeného hospodářského výsledku organizace, tj. 155 382,66 Kč do rezervního fondu;
- fond odměn – bez přidělu zlepšeného hospodářského výsledku organizace;
- fond kulturních a sociálních potřeb – bez přidělu zlepšeného hospodářského výsledku organizace.

ÚDAJE O HLAVNÍCH SKUPINÁCH PŘÍJEMCŮ SLUŽEB

V souladu se zřizovací listinou organizace v rámci hlavní činnosti poskytovala služby oprávněným osobám, kterými jsou:

- voják z povolání s rodinou;
- občanský zaměstnanec MO s rodinou;
- občanský zaměstnanec ozbrojených sil s rodinou;
- bývalý voják, který je poživatelé dávek důchodového pojištění, jež vyplácí MO s rodinou;
- nositel osvědčení dle zákona 255/1946 Sb., o příslušnících Československé armády v zahraničí a o některých jiných účastnících národního boje za osvobození, ve znění zákona č. 101/1964 Sb., a jeho manželka, popřípadě vdova po něm;
- bývalý voják z povolání, který konal službu v jednotkách mnohonárodních ozbrojených sil v zahraničí;
- příslušníci ministerstev obrany a ozbrojených sil států, s nimiž jsou uzavřeny dohody o spolupráci a jejich rodiny;
- bývalí vojáci z povolání a bývalí vojáci v další službě, kteří jsou nositeli osvědčení dle ustanovení § 5 zákona č. 170/2002 Sb., o válečných veteránech, a kteří konali službu v zahraničí po roce 1990.

V rámci volných kapacit, po pokrytí potřeb MO a ozbrojených sil poskytovala organizace v rámci hospodářské činnosti v roce 2006 a úplatu služby tuzemským i zahraničním fyzickým a právnickým osobám.

INFORMACE O ORGANIZACI ZVEŘEJNĚNÉ JINÝM ZPŮSOBEM

V roce 2006 nezveřejňovala organizace informace jiným způsobem.

ROZVAHA - BILANCE

organizačních složek státu, územních samosprávných celků a příspěvkových organizací

(v tis. Kč na dvě desetinná místa)

sestavená k 31. 12. 2006

IČO	Název a sídlo účetní jednotky	Název nadřízeného orgánu
00000582	Vojenská lázeňská a rekreační zařízení, Magnitogorská 12, 101 00, Praha 10	Ministerstvo obrany ČR, Sekce správy majetku MO, Oddělení řízení organizací

	Název položky	Účet	Položka číslo	Stav k 1. lednu	Stav k rozvahovému dni
A K T I V A				1	2
A.	STALA AKTIVA				
	<i>součet položek 9 + 15 + 26 + 33 + 41+ 206</i>		1	1 727 852,77	1 868 820,17
1.	Dlouhodobý nehmotný majetek				
	- Nehmotné výsledky výzkumu a vývoje	(012)	2	0,00	0,00
	- Software	(013)	3	10 084,16	11 083,45
	- Ocenitelná práva	(014)	4	89,00	89,00
	- Drobný dlouhodobý nehmotný majetek	(018)	5	6 008,79	6 362,20
	- Ostatní dlouhodobý nehmotný majetek	(019)	6	0,00	0,00
	- Nedokončený dlouhodobý nehmotný majetek	(041)	7	0,00	0,00
	- Poskytnuté zálohy na dlouhodobý nehmotný majetek	(051)	8	0,00	0,00
	Dlouhodobý nehmotný majetek celkem				
	<i>součet položek 2 až 8</i>		9	16 181,95	17 534,65
2.	Oprávky k dlouhodobému nehmotnému majetku				
	- Oprávky k nehmotným výsledkům výzkumu a vývoje	(072)	10	0,00	0,00
	- Oprávky k softwaru	(073)	11	-7 609,42	-8 785,09
	- Oprávky k ocenitelným právům	(074)	12	-26,44	-48,66
	- Oprávky k drobnému dlouhodobému nehmotnému majetku	(078)	13	-6 008,79	-6 362,20
	- Oprávky k ostatnímu dlouhodobému nehmotnému majetku	(079)	14	0,00	0,00
	Oprávky k dlouhodobému nehmotnému majetku celkem				
	<i>součet položek 10 až 14</i>		15	-13 644,65	-15 195,95
3.	Dlouhodobý hmotný majetek				
	- Pozemky	(031)	16	34 831,29	33 995,65
	- Umělecká díla a předměty	(032)	17	3 971,20	3 971,20
	- Stavby	(021)	18	1 994 222,79	2 149 146,53
	- Samostatné movité věci a soubory movitých věcí	(022)	19	429 898,08	492 434,53
	- Pěstitelské celky trvalých porostů	(025)	20	0,00	0,00
	- Základní stádo a tažná zvířata	(026)	21	0,00	0,00
	- Drobný dlouhodobý hmotný majetek	(028)	22	178 723,48	204 203,87
	- Ostatní dlouhodobý hmotný majetek	(029)	23	2 002,83	1 611,22
	- Nedokončený dlouhodobý hmotný majetek	(042)	24	101 061,08	124 299,21
	- Poskytnuté zálohy na dlouhodobý hmotný majetek	(052)	25	0,00	0,00
	Dlouhodobý hmotný majetek celkem				
	<i>součet položek 16 až 25</i>		26	2 744 710,75	3 009 662,21
4.	Oprávky k dlouhodobému hmotnému majetku				
	- Oprávky ke stavbám	(081)	27	-541 284,92	-612 521,50
	- Oprávky k samostatným movitým věcem a souborům movitých věcí	(082)	28	-297 384,05	-324 844,15
	- Oprávky k pěstitelským celkům trvalých porostů	(085)	29	0,00	0,00
	- Oprávky k základnímu stádu a tažným zvířatům	(086)	30	0,00	0,00
	- Oprávky k drobnému dlouhodobému hmotnému majetku	(088)	31	-178 723,48	-204 203,87
	- Oprávky k ostatnímu dlouhodobému hmotnému majetku	(089)	32	-2 002,83	-1 611,22
	Oprávky k dlouhodobému hmotnému majetku celkem				
	<i>součet položek 27 až 32</i>		33	-1 019 395,28	-1 143 180,74

Název položky		Účet	Položka číslo	Stav k 1. lednu	Stav k rozvahovému dni
5.	Dlouhodobý finanční majetek				
	- Majetkové účasti v osobách s rozhodujícím vlivem	(061)	34	0,00	0,00
	- Majetkové účasti v osobách s podstatným vlivem	(062)	35	0,00	0,00
	- Dlužné cenné papíry držené do splatnosti	(063)	36	0,00	0,00
	- Půjčky osobám ve skupině	(066)	37	0,00	0,00
	- Ostatní dlouhodobé půjčky	(067)	38	0,00	0,00
	- Ostatní dlouhodobý finanční majetek	(069)	39	0,00	0,00
	- Pořizovaný dlouhodobý finanční majetek	(043)	40	0,00	0,00
	Dlouhodobý finanční majetek celkem <i>součet položek 34 až 40</i>		41	0,00	0,00
6.	Majetek převzatý k privatizaci				
	- Majetek převzatý k privatizaci	(064)	204	0,00	0,00
	- Majetek převzatý k privatizaci v pronájmu	(065)	205	0,00	0,00
	Majetek převzatý k privatizaci celkem <i>součet položek 204 a 205</i>		206	0,00	0,00
B.	OBĚŽNÁ AKTIVA <i>součet položek 51 + 75 + 89 + 119 + 124</i>		42	288 019,51	338 816,24
1.	Zásoby				
	- Materiál na skladě	(112)	43	8 775,20	10 192,97
	- Pořízení materiálu a Materiál na cestě	(111 nebo 119)	44	3,83	-1,68
	- Nedokončená výroba	(121)	45	0,00	0,00
	- Polotovary vlastní výroby	(122)	46	0,00	0,00
	- Výrobky	(123)	47	0,00	0,00
	- Zvířata	(124)	48	4,00	4,00
	- Zboží na skladě	(132)	49	850,78	1 278,33
	- Pořízení zboží a Zboží na cestě	(131 nebo 139)	50	4,71	35,23
	Zásoby celkem <i>součet položek 43 až 50</i>		51	9 638,52	11 508,85
2.	Pohledávky				
	- Odebíratelé	(311)	52	15 415,58	11 755,95
	- Směnky k inkasu	(312)	53	0,00	0,00
	- Pohledávky za eskontované cenné papíry	(313)	54	0,00	0,00
	- Poskytnuté provozní zálohy	(314)	55	4 336,41	4 488,30
	- Pohledávky za rozpočtové příjmy	(315)	56	0,00	0,00
	- Ostatní pohledávky	(316)	57	2 745,92	2 773,47
	<i>Součet položek 52 až 57</i>		58	22 497,91	19 017,72
	- Pohledávky za účastníky sdružení	(358)	59	0,00	0,00
	- Sociální zabezpečení a zdravotní pojištění	(336)	60	0,00	0,00
	- Daň z příjmů	(341)	61	6 233,58	0,00
	- Ostatní přímé daně	(342)	62	0,00	0,00
	- Daň z přidané hodnoty	(343)	63	22 664,51	15 102,33
	- Ostatní daně a poplatky	(345)	64	137,72	161,70
	- Pohledávky z pevných termínových operací a opcí	(373)	65	0,00	0,00
	<i>Součet položek 61 až 64</i>		66	29 035,81	15 264,03
	- Pohledávky v zahraničí	(371)	207	0,00	0,00
	- Pohledávky tuzemské	(372)	208	0,00	0,00
	<i>Součet položek 207 a 208</i>		209	0,00	0,00
	- Nároky na dotace a ostatní zúčtování se státním rozpočtem	(346)	67	0,00	0,00
	- Nároky na dotace a ostatní zúčtování s rozpočtem územ.samospr.celků	(348)	68	0,00	0,00
	<i>Součet položek 67 + 68</i>		69	0,00	0,00
	- Pohledávky za zaměstnanci	(335)	70	514,50	569,32
	- Pohledávky z vydaných dluhopisů	(375)	71	0,00	0,00
	- Jiné pohledávky	(378)	72	25,40	18,03
	- Opravná položka k pohledávkám	(391)	73	0,00	0,00
	<i>Součet položek 70 až 73</i>		74	539,90	587,35
	Pohledávky celkem <i>součet položek 58 + 59 + 60 + 65 + 66 + 209 + 69 + 74</i>		75	52 073,62	34 869,10

Název položky		Účet	Položka číslo	Stav k 1. lednu	Stav k rozvahovému dni
3.	Finanční majetek				
	- Pokladna	(261)	76	1 930,40	2 538,92
	- Peníze na cestě	(+/-262)	77	150,00	0,00
	- Ceniny	(263)	78	102,41	292,45
	<i>Součet položek 76 až 78</i>		79	2 182,81	2 831,37
	- Běžný účet	(241)	80	214 779,40	284 186,88
	- Běžný účet fondu kulturních a sociálních potřeb	(243)	81	2 630,15	2 442,89
	- Ostatní běžné účty	(245)	82	4 045,52	0,00
	- Vklady v zahraniční měně v tuzemských bankách	(246)	210	0,00	0,00
	<i>Součet položek 80 až 82 a 210</i>		83	221 455,07	286 629,77
	- Majetkové cenné papíry k obchodování	(251)	84	0,00	0,00
	- Dlužné cenné papíry k obchodování	(253)	85	0,00	0,00
	- Ostatní cenné papíry	(256)	86	0,00	0,00
	- Pořízení krátkodobého finančního majetku	(259)	87	0,00	0,00
	<i>Součet položek 84 až 87</i>		88	0,00	0,00
	Finanční majetek celkem <i>součet položek 79 + 83 + 88</i>		89	223 637,88	289 461,14
4.	Účty rozpočtového hospodaření a další účty mající vztah k rozpočtovému hospodaření a účty mimorozpočtových prostředků				
	- Základní běžný účet	(231)	90	0,00	0,00
	- Vkladový výdajový účet	(232)	91	x	0,00
	- Příjmový účet	(235)	92	x	0,00
	- Běžné účty peněžních fondů	(236)	93	0,00	0,00
	- Běžné účty státních fondů	(224)	94	0,00	0,00
	- Běžné účty finančních fondů	(225)	95	0,00	0,00
	<i>Součet položek 90 až 95</i>		96	0,00	0,00
	- Poskytnuté dotace organizačním složkám státu	(202)	97	x	0,00
	- Poskytnuté dotace vkladovému výdajovému účtu	(212)	98	x	0,00
	- Poskytnuté příspěvky a dotace příspěvkovým organizacím	(203)	99	x	0,00
	- Poskytnuté dotace ostatním subjektům	(204)	100	x	0,00
	- Poskytnuté příspěvky a dotace příspěvkovým organizacím	(213)	101	x	0,00
	- Poskytnuté dotace ostatním subjektům	(214)	102	x	0,00
	<i>Součet položek 97 až 102</i>		103	0,00	0,00
	- Poskytnuté návratné finanční výpomoci mezi rozpočty	(271)	104	0,00	0,00
	- Poskytnuté přechodné výpomoci příspěvkovým organizacím	(273)	105	0,00	0,00
	- Poskytnuté přechodné výpomoci podnikatelským subjektům	(274)	106	0,00	0,00
	- Poskytnuté přechodné výpomoci ostatním organizacím	(275)	107	0,00	0,00
	- Poskytnuté přechodné výpomoci fyzickým osobám	(277)	108	0,00	0,00
	<i>Součet položek 104 až 108</i>		109	0,00	0,00
	- Limity výdajů	(221)	110	x	0,00
	- Zúčtování výdajů územních samosprávných celků	(218)	111	x	0,00
	- Materiální náklady	(410)	112	x	0,00
	- Služby a náklady nevýrobní povahy	(420)	113	x	0,00
	- Cestovné a ostatní výplaty fyzickým osobám	(430)	114	x	0,00
	- Mzdové a ostatní osobní náklady	(440)	115	x	0,00
	- Dávky sociálního zabezpečení	(450)	116	x	0,00
	- Manka a škody	(460)	117	x	0,00
	<i>Součet položek 112 až 117</i>		118	0,00	0,00
	Prostředky rozpočt. hospodaření celkem <i>součet položek 96 + 103 + 109 + 110 + 111 + 118</i>		119	0,00	0,00
5.	Přechodné účty aktivní				
	- Náklady příštích období	(381)	120	2 534,20	2 885,12
	- Příjmy příštích období	(385)	121	88,30	55,67
	- Kurzové rozdíly aktivní	(386)	122	7,39	27,36
	- Dohadné účty aktivní	(388)	123	39,60	9,00
	Přechodné účty aktivní celkem <i>součet položek 120 až 123</i>		124	2 669,49	2 977,15
	AKTIVA CELKEM <i>součet položek 1+ 42</i>		125	2 015 872,28	2 207 636,41

Název položky		Účet	Položka číslo	Stav k 1. lednu	Stav k rozvahovému dni
PASIVA				3	4
C.	VLASTNÍ ZDROJE KRYTÍ STÁLÝCH A OBĚŽNÝCH AKTIV celkem <i>součet položek 130 + 131 + 213 + 138 + 141 + 151 + 158</i>		126	1 856 976,03	2 061 236,97
1.	Majetkové fondy a zvláštní fondy				
	- Fond dlouhodobého majetku (901)	127		1 727 852,77	1 868 820,17
	- Fond oběžných aktiv (902)	128		0,00	0,00
	- Fond hospodářské činnosti (903)	129		0,00	0,00
	- Oceňovací rozdíly z přecenění majetku a závazků (+/-909)	130		0,00	0,00
	Majetkové fondy celkem <i>součet položek 127 až 129</i>		131	1 727 852,77	1 868 820,17
	- Fond privatizace (904)	211		0,00	0,00
	- Ostatní fondy (905)	212		0,00	0,00
	<i>Součet položek 211 a 212</i>		213	0,00	0,00
2.	Finanční a peněžní fondy				
	- Fond odměn (911)	132		1 028,76	1 028,76
	- Fond kulturních a sociálních potřeb (912)	133		3 091,00	2 965,55
	- Fond rezervní (914)	134		25 233,88	25 780,20
	- Fond reprodukce majetku (916)	135		98 833,59	162 486,91
	- Peněžní fondy (917)	136		0,00	0,00
	- Ostatní finanční fondy (918)	137		0,00	0,00
	Finanční a peněžní fondy celkem <i>součet položek 132 až 137</i>		138	128 187,23	192 261,42
3.	Zvláštní fondy organizačních složek státu				
	- Státní fondy (921)	139		0,00	0,00
	- Ostatní zvláštní fondy (922)	140		0,00	0,00
	- Fondy EU (924)	203		0,00	0,00
	Zvláštní fondy organizačních složek státu celkem		141	0,00	0,00
4.	Zdroje krytí prostředků rozpočtového hospodaření				
	- Financování výdajů organizačních složek státu (201)	142		x	0,00
	- Financování výdajů územních samosprávných celků (211)	143		x	0,00
	- Bankovní účty k limitům organizačních složek státu (223)	144		x	0,00
	- Vyúčtování rozpočt. příjmů z běžné činnosti org. složek státu (205)	145		x	0,00
	- Vyúčtování rozpočt. příjmů z běžné činnosti územ. samospr. celků (215)	146		x	0,00
	- Vyúčtování rozpočt. příjmů z finančního majetku OSS (206)	147		x	0,00
	- Vyúčtování rozpočt. příjmů z finančního majetku ÚSC (216)	148		x	0,00
	- Zúčtování příjmů územních samosprávných celků (217)	149		x	0,00
	- Přijaté návratné finanční výpomoci mezi rozpočty (272)	150			0,00
	Zdroje krytí prostředků rozpočt. hospodaření celkem <i>součet položek 142 až 150</i>		151	0,00	0,00
5.	Výsledek hospodaření				
	a) z hospodářské činnosti územních samosprávných celků a činnosti příspěvkových organizací				
	- Výsledek hospodaření běžného účetního období (+/-963)	152		x	155,38
	- Nerozdělený zisk, neuhrazená ztráta minulých let (+/-932)	153		0,00	0,00
	- Výsledek hospodaření ve schvalovacím řízení (+/-931)	154		936,03	x
	b) Převod zúčtovaných příjmů a výdajů z minulých let (+/-933)	155		0,00	0,00
	c) Saldo výdajů a nákladů (+/-964)	156		0,00	0,00
	d) Saldo příjmů a výnosů (+/-965)	157		0,00	0,00
	<i>Součet položek 152 až 157</i>		158	936,03	155,38
D.	ČIZÍ ZDROJE <i>součet položek 160 + 166 + 189 + 196 + 201</i>		159	158 896,25	146 399,44
1.	Rezervy				
	- Rezervy zákonné (941)	160		74 335,04	37 006,57
2.	Dlouhodobé závazky				
	- Vydané dluhopisy (953)	161		0,00	0,00
	- Závazky z pronájmu (954)	162		0,00	0,00
	- Dlouhodobé přijaté zálohy (955)	163		0,00	0,00
	- Dlouhodobé směnky k úhradě (958)	164		0,00	0,00
	- Ostatní dlouhodobé závazky (959)	165		0,00	0,00

Název položky		Účet	Položka číslo	Stav k 1. lednu	Stav k rozvahovému dni
Dlouhodobé závazky celkem <i>součet položek 161 až 165</i>			166	0,00	0,00
3.	Krátkodobé závazky				
	- Dodavatelé	(321)	167	34 966,58	38 242,25
	- Směnky k úhradě	(322)	168	0,00	0,00
	- Přijaté zálohy	(324)	169	6 189,98	5 415,23
	- Ostatní závazky	(325)	170	1 124,45	645,52
	- Závazky z pevných termínových operací a opcí	(373)	171	0,00	0,00
	<i>Součet položek 167 až 171</i>		172	42 281,01	44 303,00
	- Závazky z upsaných nesplacených cenných papírů a podílů	(367)	173	0,00	0,00
	- Závazky k účastníkům sdružení	(368)	174	0,00	0,00
	<i>Součet položek 173 a 174</i>		175	0,00	0,00
	- Zaměstnanci	(331)	176	1 303,25	1 253,33
	- Ostatní závazky vůči zaměstnancům	(333)	177	18 758,14	19 914,87
	<i>Součet položek 176 a 177</i>		178	20 061,39	21 168,20
	- Závazky ze sociálního zabezpečení a zdravotního pojištění	(336)	179	13 286,03	14 469,13
	- Daň z příjmů	(341)	180	0,00	18 434,50
	- Ostatní přímé daně	(342)	181	4 792,03	4 722,72
	- Daň z přidané hodnoty	(343)	182	0,00	0,00
	- Ostatní daně a poplatky	(345)	183	0,00	0,00
	<i>Součet položek 180 až 183</i>		184	4 792,03	23 157,22
	- Vypořádání přeplatků dotací a ostat.závazků se státním rozpočtem	(347)	185	0,00	0,00
	- Vypořádání přeplatků a ostatních závazků s rozpočtem územních samosprávných celků	(349)	186	0,00	0,00
	<i>Součet položek 185 a 186</i>		187	0,00	0,00
	- Jiné závazky	(379)	188	31,86	4,39
Krátkodobé závazky celkem <i>součet položek 172 + 175 + 178 + 179 + 184 + 187 + 188</i>			189	80 452,32	103 101,94
4.	Bankovní úvěry a půjčky				
	- Dlouhodobé bankovní úvěry	(951)	190	0,00	0,00
	- Krátkodobé bankovní úvěry	(281)	191	0,00	0,00
	- Eskontované krátkodobé dluhopisy (směnky)	(282)	192	0,00	0,00
	- Vydané krátkodobé dluhopisy	(283)	193	0,00	0,00
	- Ostatní krátkodobé závazky (finanční výpomoci)	(289)	194	0,00	0,00
	<i>Součet položek 193 a 194</i>		195	0,00	0,00
Bankovní úvěry a půjčky celkem <i>součet položek 190 + 191 + 192 + 195</i>			196	0,00	0,00
5.	Přechodné účty pasivní				
	- Výdaje příštích období	(383)	197	232,67	145,84
	- Výnosy příštích období	(384)	198	494,50	932,80
	- Kurzové rozdíly pasivní	(387)	199	20,58	16,20
	- Dohadné účty pasivní	(389)	200	3 361,14	5 196,09
Přechodné účty pasivní celkem <i>součet položek 197 až 200</i>			201	4 108,89	6 290,93
PASIVA CELKEM <i>součet položek 126 + 159</i>			202	2 015 872,28	2 207 636,41

Odesláno dne:

24. 1. 2007

Razítko:

Podpis odpovědné
osoby:plk. Ing. Václav Janoušek
ředitel

Podpis osoby

odpovědné za sestavení:

Ing. Stanislav Němec
ekonomický náměstek

Okamžik sestavení:

31.12.2006

Telefon: 973 201 661
602 530 096

VÝKAZ ZISKU A ZTRÁTY

organizačních složek státu, územních samosprávných celků a příspěvkových organizací

(v tis. Kč na dvě desetinná místa)

sestavený k 31. 12. 2006

IČO	Název a sídlo účetní jednotky	Název nadřízeného orgánu
00000582	Vojenská lázeňská a rekreační zařízení, Magnitogorská 12, 101 00, Praha 10	Ministerstvo obrany ČR, Sekce správy majetku MO, Oddělení řízení organizací

Účet	Název položky	Položka číslo	Hlavní činnost	Hospodářská činnost
			1	2
501	Spotřeba materiálu	1	100 978,74	73 571,79
502	Spotřeba energie	2	34 383,14	16 562,39
503	Spotřeba ostatních neskladovatelných dodávek	3	1 879,05	905,14
504	Prodané zboží	4	3 389,60	11 760,36
511	Opravy a udržování	5	29 652,67	60 797,15
512	Cestovné	6	886,73	427,14
513	Náklady na reprezentaci	7	629,69	303,32
518	Ostatní služby	8	97 087,87	27 979,65
521	Mzdové náklady	9	157 479,00	94 270,31
524	Zákonné sociální pojištění	10	55 592,89	31 934,55
525	Ostatní sociální pojištění	11	0,00	0,00
527	Zákonné sociální náklady	12	8 578,47	3 807,08
528	Ostatní sociální náklady	13	0,00	0,00
531	Daň silniční	14	262,49	126,44
532	Daň z nemovitostí	15	10,54	5,08
538	Ostatní daně a poplatky	16	1 101,00	531,85
541	Smluvní pokuty a úroky z prodlení	17	0,00	0,32
542	Ostatní pokuty a penále	18	0,00	0,00
543	Odpis pohledávky	19	0,00	0,00
544	Úroky	20	0,00	0,00
545	Kursově ztráty	21	0,00	4 425,56
546	Dary	22	0,00	0,00
548	Manka a škody	23	107,65	0,00
549	Jiné ostatní náklady	24	21 010,83	4 023,11
551	Odpisy dlouhodobého nehmotného a hmotného majetku	25	176 487,65	0,00
552	Zůstatková cena prodaného dlouhodobého nehmotného a hmotného majetku	26	9,42	0,00
553	Prodané cenné papíry a podíly	27	0,00	0,00
554	Prodaný materiál	28	0,00	0,00
556	Tvorba zákonných rezerv	29	0,00	7 800,00
559	Tvorba zákonných opravných položek	30	0,00	0,00
Náklady celkem	součet položek 1 až 30	31	689 527,43	339 231,24

Účet	Název položky	Položka číslo	Hlavní činnost	Hospodářská činnost
			1	2
601	Tržby za vlastní výroby	32	0,00	0,00
602	Tržby z prodeje služeb	33	120 492,11	275 165,25
604	Tržby za prodané zboží	34	0,00	17 704,18
611	Změna stavu zásob nedokončené výroby	35	0,00	0,00
612	Změna stavu zásob polotovarů	36	0,00	0,00
613	Změna stavu zásob výrobků	37	0,00	0,00
614	Změna stavu zvířat	38	0,00	0,00
621	Aktivace materiálu a zboží	39	0,00	0,00
622	Aktivace vnitroorganizačních služeb	40	0,00	0,00
623	Aktivace dlouhodobého nehmotného majetku	41	0,00	0,00
624	Aktivace dlouhodobého hmotného majetku	42	0,00	0,00
641	Smluvní pokuty a úroky z prodlení	43	0,00	4,72
642	Ostatní pokuty a penále	44	0,00	9,95
643	Platby za odepsané pohledávky	45	0,00	3,37
644	Úroky	46	2 889,09	196,72
645	Kursově zisky	47	0,00	337,41
648	Zúčtování fondů	48	0,00	0,00
649	Jiné ostatní výnosy	49	2 204,24	3 396,62
651	Tržby z prodeje dlouhodobého nehmotného a hmotného majetku	50	57,41	0,00
652	Výnosy z dlouhodobého finančního majetku	51	0,00	0,00
653	Tržby z prodeje cenných papírů a podílů	52	0,00	0,00
654	Tržby z prodeje materiálu	53	95,76	0,00
655	Výnosy z krátkodobého finančního majetku	54	0,00	0,00
656	Zúčtování zákonných rezerv	55	0,00	46 513,43
659	Zúčtování zákonných opravných položek	56	0,00	0,00
691	Příspěvky a dotace na provoz	57	587 017,06	0,00
Výnosy celkem		součet položek 32 až 57	712 755,67	343 331,65
Výsledek hospodaření před zdaněním		rozdíl položek 58 - 31	23 228,24	4 100,41
591	Daň z příjmů	60	30 764,16	1 404,24
595	Dodatečné odvody daně z příjmů	61	-4 916,54	-78,59
Výsledek hospodaření po zdanění		položka 59 - 60 - 61 (+ / -)	-2 619,38	2 774,76

Odesláno dne: 24.1.2007	Razítko:	Podpis odpovědné osoby: plk. Ing. Václav Janoušek ředitel	Podpis osoby odpovědné za sestavení: Ing. Stanislav Němec ekonomický náměstek	Okamžik sestavení: 31.12.2006
			Telefon: 973 201 661 602 530 096	

PŘÍLOHA ÚČETNÍ ZÁVĚRKY

příspěvkových organizací

(v tis. Kč na dvě desetinná místa)

sestavená k 31. 12. 2006

IČO	Název a sídlo účetní jednotky	Název nadřízeného orgánu
00000582	Vojenská lázeňská a rekreační zařízení, Magnitogorská 12, 101 00, Praha 10	Ministerstvo obrany ČR, Sekce správy majetku MO, Oddělení řízení organizací

Název položky	Položka číslo	Stav k 1. 1.	Stav k 31.12.	
		1	2	
I. Položky 1 až 19, 50 a 51 se vykází k okamžiku sestavení mezitímní účetní závěrky nebo k rozvahovému dni v uspořádání:				
Dotace celkem na dlouhodobý majetek ze státního rozpočtu (z AÚ k účtu 346)	1	x	103 140,00	
z toho: systémové dotace na dlouhodobý majetek	2	x	49 545,00	
z toho na : výzkum a vývoj	3	x	0,00	
vzdělávání pracovníků	4	x	0,00	
informatiku	5	x	0,00	
individuální dotace na jmenovité akce	6	x	53 595,00	
Přijaté prostředky ze zahraničí na dlouhodobý majetek (z AÚ k účtu 916)	7	x	0,00	
Přijaté dotace celkem na dlouhodobý majetek z rozpočtu ÚSC (z AÚ k účtu 348)	8	x	0,00	
Přijaté příspěvky a dotace ze státního rozpočtu (z AÚ k účtu 691)	9	x	587 017,06	
z toho: přijaté příspěvky na provoz od zřizovatele (z AÚ k účtu 691)	10	x	587 017,06	
z toho: výzkum a vývoj	11	x	0,00	
vzdělávání pracovníků	12	x	0,00	
informatiku	13	x	0,00	
přijaté dotace na neinvestiční náklady související s financováním programů evidovaných v ISPROFIN od zřizovatele (z AÚ k účtu 691)	14	x	0,00	
Přijaté prostředky na výzkum a vývoj od poskytovatelů jiných než od zřizovatele (z AÚ k účtu 691)	15	x	0,00	
Přijaté prostředky na výzkum a vývoj z rozpočtu územních samosprávných celků (z AÚ k účtu 691)	16	x	0,00	
Přijaté prostředky na výzkum a vývoj od příjemců účelové podpory (z AÚ k účtu 691)	17	x	0,00	
Přijaté prostředky na provoz ze zahraničí (z AÚ k účtu 691)	18	x	0,00	
Přijaté příspěvky a dotace celkem na provoz z rozpočtu územních samosprávných celků (z AÚ k účtu 691)	19	x	0,00	
Přijaté příspěvky a dotace na provoz z rozpočtu státních fondů (z AÚ k účtu 691)	50	x	0,00	
Přijaté dotace celkem na dlouhodobý majetek z rozpočtu státních fondů (z AÚ k účtu 691)	51	x	0,00	

II. Položky 20 až 49, 52, 53 a 54 se vykází k 1. lednu a k okamžiku sestavení mezitímní účetní závěrky nebo k rozvahovému dni v uspořádání:				
Poskytnuté návratné finanční výpomoci mezi rozpočty - krajskému úřadu (účet 271)	20	0,00	0,00	
Poskytnuté návratné finanční výpomoci mezi rozpočty - obci (účet 271)	21	0,00	0,00	
Přijaté návratné finanční výpomoci mezi rozpočty - ze státního rozpočtu (účet 272)	22	0,00	0,00	
Přijaté návratné finanční výpomoci mezi rozpočty - od krajského úřadu (účet 272)	23	0,00	0,00	
Přijaté návratné finanční výpomoci mezi rozpočty - od obce (účet 272)	24	0,00	0,00	
Přijaté návratné finanční výpomoci mezi rozpočty - od státních fondů (účet 272)	25	0,00	0,00	
Přijaté návratné finanční výpomoci mezi rozpočty - od ostatních veřejných rozpočtů (účet 272)	26	0,00	0,00	
Poskytnuté přechodné výpomoci příspěvkovým organizacím - organizační složkou státu (účet 273)	27	0,00	0,00	
Poskytnuté přechodné výpomoci příspěvkovým organizacím - krajským úřadem (účet 273)	28	0,00	0,00	
Poskytnuté přechodné výpomoci příspěvkovým organizacím - obci (účet 273)	29	0,00	0,00	
Krátkodobé bankovní úvěry tuzemské (účet 281)	30	0,00	0,00	

Název položky	Položka číslo	Stav k 1. 1.	Stav k 31.12.
		1	2
Krátkodobé bankovní úvěry zahraniční (účet 281)	31	0,00	0,00
Vydané krátkodobé dluhopisy v tuzemsku (účet 283)	32	0,00	0,00
Vydané krátkodobé dluhopisy v zahraničí (účet 283)	33	0,00	0,00
Ostatní krátkodobé závazky (finanční výpomoci) tuzemské (účet 289)	34	0,00	0,00
Ostatní krátkodobé závazky (finanční výpomoci) zahraniční (účet 289)	35	0,00	0,00
Směnky k úhradě tuzemské (účet 322)	36	0,00	0,00
Směnky k úhradě zahraniční (účet 322)	37	0,00	0,00
Dlouhodobé bankovní úvěry tuzemské (účet 951)	38	0,00	0,00
Dlouhodobé bankovní úvěry zahraniční (účet 951)	39	0,00	0,00
Vydané dluhopisy tuzemské (účet 953)	40	0,00	0,00
Vydané dluhopisy zahraniční (účet 953)	41	0,00	0,00
Dlouhodobé směnky k úhradě tuzemské (účet 958)	42	0,00	0,00
Dlouhodobé směnky k úhradě zahraniční (účet 958)	43	0,00	0,00
Ostatní dlouhodobé závazky tuzemské (účet 959)	44	0,00	0,00
Ostatní dlouhodobé závazky zahraniční (účet 959)	45	0,00	0,00
Nakoupené dluhopisy a směnky k inkasu celkem (z AÚ účtů 063, 253 a 312)	46	0,00	0,00
z toho:			
krátkodobé dluhopisy a směnky územních samosprávných celků (z AÚ účtů 253 a 312)	47	0,00	0,00
komunální dluhopisy územních samosprávných celků (z účtu 063)	48	0,00	0,00
ostatní dluhopisy a směnky veřejných rozpočtů (z AÚ účtů 063, 253, 312)	49	0,00	0,00
Splatné závazky pojistného na sociálním zabezpečení a příspěvku na státní politiku zaměstnanosti	52	9 207,89	10 114,82
Splatné závazky veřejného zdravotního pojištění	53	4 078,14	4 354,31
Evidované daňové nedoplatky u místně příslušných finančních orgánů	54	4 792,03	23 157,22

III. Organizační složky státu vykazují stavy údajů položek č. 20, 21 a 27 přílohy účetní závěrky. Ministerstva jako organizační složky státu vykazují též stavy údajů položky č. 46 až 49 přílohy účetní závěrky. Územní samosprávné celky vykazují stavy údajů položek č. 20 až 49 přílohy účetní závěrky. Příspěvkové organizace vykazují údaje položek č. 1 až 19, 30 a 31, 34 a 35, 38 a 39 přílohy účetní závěrky. Stav položky č. 50 vykazují příspěvkové organizace. Stavy položek 51 až 54 vykazují územní samosprávné celky, příspěvkové organizace, státní fondy a organizační složky státu.

Odesláno dne: 24.1.2007	Razítko:	Podpis vedoucího účetní jednotky: plk. Ing. Václav Janoušek ředitel	Odpovídá za údaje: Ing. Stanislav Němec ekonomický náměstek Telefon: 973 201 661 602 530 096
----------------------------	----------	--	---

STAV BANKOVNÍCH ÚČTŮ

příspěvkových organizací

(v Kč)

sestavený k 31. 12. 2006

IČO	Název a sídlo účetní jednotky	Název nadřízeného orgánu
00000582	Vojenská lázeňská a rekreační zařízení, Magnitogorská 12, 101 00, Praha 10	Ministerstvo obrany ČR, Sekce správy majetku MO, Oddělení řízení organizací

Číslo účtu	Měna	Položka číslo	Stav k 1. 1.	Stav k rozvahovému dni
			1	2
5125-881/0710	CZK	1	419 258,43	754 647,05
10006-5125-881/0710	CZK	2	1 457,62	1 210,45
107-5125-881/0710	CZK	3	2 630 148,19	2 442 892,33
4829-5125-881/0710	CZK	4	0,00	0,00
20909-5125881/0710	CZK	5	0,00	0,00
916-5125881/0710	CZK	6	0,00	0,00
300554283/0300	CZK	7	111 035 066,07	251 235 088,07
3438809/0300	CZK	8	366 207,08	10 405,99
3438817/0300	CZK	9	4 045 517,66	722 677,36
1003-835120/VDZ	CZK	10	0,00	21 302 645,70
56950030/0300	USD	11	46 213,88	161 475,65
56950280/0300	EUR	12	102 911 196,63	9 998 729,69
		13		
		14		
		15		
		16		
		17		
		18		
		19		
		20		
		21		
		22		
		23		
		24		
		25		
		26		
CELKEM			221 455 065,56	286 629 772,29

Odesláno dne: 24.1.2007	Razítko:	Podpis odpovědné osoby: <i>plk. Ing. Václav Janoušek</i> ředitel	Podpis osoby odpovědné za sestavení: <i>Ing. Stanislav Němec</i> ekonomický náměstek Telefon: 973 201 661 602 530 096	Okamžik zpracování: 31.12.2006
----------------------------	----------	---	--	-----------------------------------